

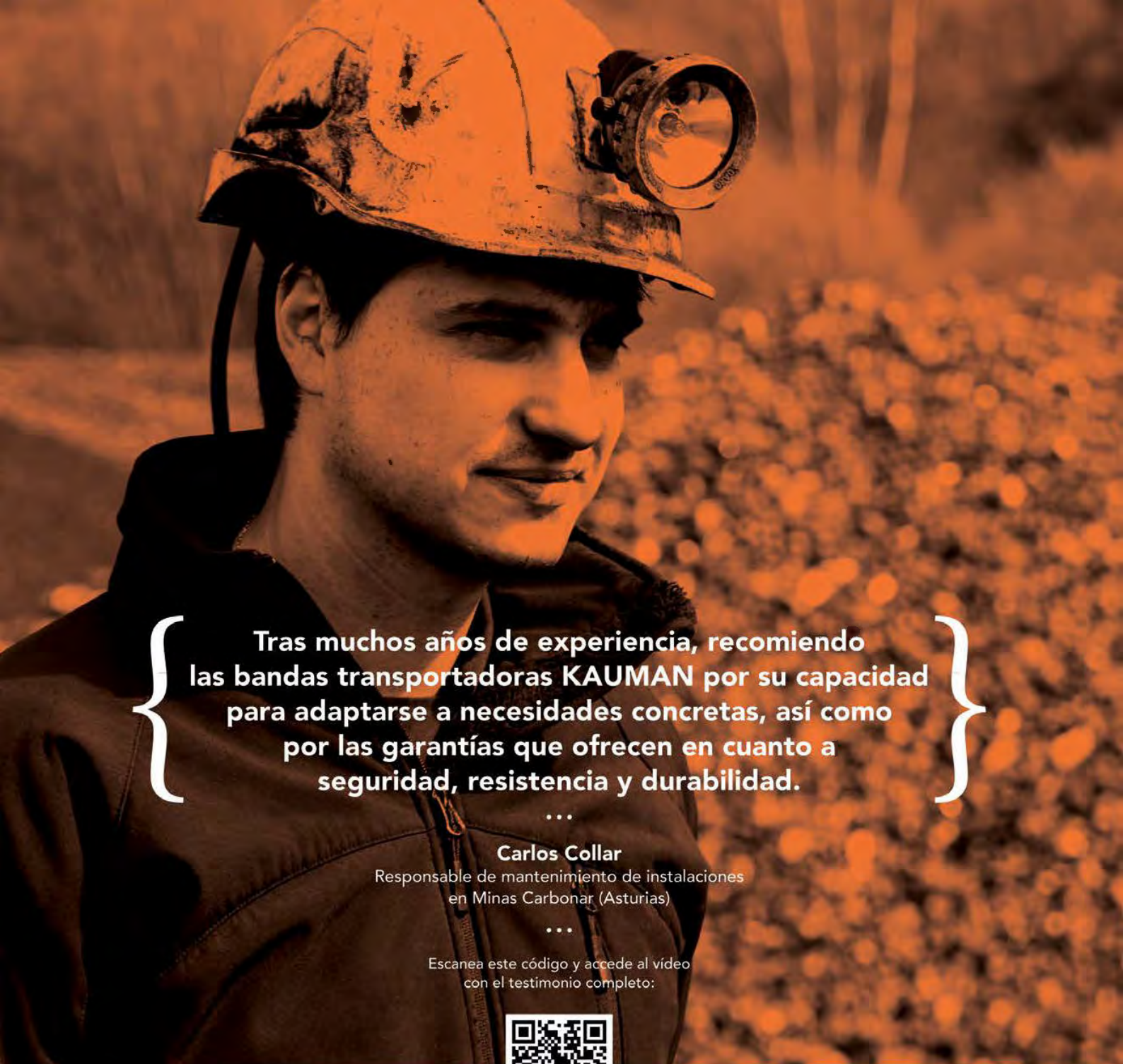
ANEFA

Año 10
Número 45
Abril-Mayo-Junio 2016

actualidad



- ANEFA celebró su Asamblea General 2016
- El director general de Medio Ambiente de la Comisión Europea confirma que la industria extractiva es compatible con la red Natura 2000
- La Comisaría Europea de Empleo y Asuntos Sociales ensalza el papel de NEPSI para la protección de los trabajadores
- ANEFA y SEO/BirdLife firman un acuerdo para la compatibilidad de la industria con la protección de la biodiversidad



Tras muchos años de experiencia, recomiendo
las bandas transportadoras KAUMAN por su capacidad
para adaptarse a necesidades concretas, así como
por las garantías que ofrecen en cuanto a
seguridad, resistencia y durabilidad.

...

Carlos Collar

Responsable de mantenimiento de instalaciones
en Minas Carbonar (Asturias)

...

Escanea este código y accede al vídeo
con el testimonio completo:



Somos **Kauman**, especialistas en diseño, fabricación
y comercialización de bandas transportadoras desde 1983.
Muchas empresas como **Minas Carbonar** han puesto a prueba
nuestras capacidades con éxito: visita **kauman.com** y descubre
todas las soluciones que podemos ofrecerte.



Para nosotros, calidad es eficacia: ponnos a prueba
kauman.com » kauman@kauman.com » T +34 986 640 942



EDITOR:

Asociación Nacional de Empresarios
Fabricantes de Áridos, ANEFA

DIRECTOR:

César Luaces Frades

DIRECTOR MARKETING Y PUBLICIDAD:

María Jesús Haddad Sánchez Cueto

REDACTORES:

María Rosa Carretón Moreno
Pilar Martín Boluda
Rita Martínez Andía
Carlos Ramírez Sánchez-Maroto

DISEÑO Y REALIZACIÓN GRÁFICA:

APYCE CGI

DISTRIBUCIÓN: ANEFA

ADMINISTRACIÓN:

Isabel Plasencia Gutiérrez

REDACCIÓN:

Plaza de las Cortes, 5, Planta 7ª,
28014 Madrid

Teléfono: 91 502 14 17

Fax: 91 433 91 55

Correo: gprensa@aridos.org

PUBLICIDAD:

Teléfono: 91 416 53 84 y 616992779

publicidad-ANEFAactualidad@ANEFAonline.es

IMPRIME: Apyce

SITIO DE INTERNET DE ANEFA:

www.aridos.org

DEPÓSITO LEGAL: M-22294-2007

FOTOS DE PORTADA: ANEFA

Todos los redactores que intervienen en este número son
responsables de los contenidos de sus secciones.

Carta del Presidente en la Asamblea General

En el necesario balance anual que realizo como presidente de ANEFA, con motivo de la Asamblea General, lo primero que llama la atención, una vez más, es la gran cantidad de novedades y situaciones complejas que estamos afrontando como sector en, prácticamente, todos los ámbitos de nuestra actividad.

El año 2015 ha tenido un sabor agri dulce para las empresas del sector de los áridos, ya que las expectativas de crecimiento del consumo de más del 5% que se tenían al inicio del ejercicio y que parecía que se iban a confirmar, por la positiva evolución del primer semestre, han sufrido los efectos de un retroceso experimentado en el segundo semestre, cerrándose el año por debajo de esa cifra esperanzadora, pero con variaciones territoriales importantes y algunas Comunidades Autónomas todavía en decrecimiento.

Se confirma así el cambio de tendencia y, tras 8 años de retrocesos muy importantes, el sector volvió a crecer, aunque los volúmenes de consumo son todavía claramente muy insuficientes para poder hablar de recuperación, en un sector tan castigado por la crisis. Esta tendencia ha sido muy similar a la registrada en los otros sectores afines.

Para 2016, las noticias son más preocupantes, ya que la situación política está bloqueando la toma de decisiones en todas las Administraciones – lo que se confirma por el parón licitador de las Administraciones, en especial en obra civil -, bloqueando la ejecución de obras y comprometiendo las perspectivas de reactivación. Por otro lado, los indicadores relacionados con edificación (visados, viviendas iniciadas, precio de la vivienda, acceso a la financiación, etc.) están comportándose positivamente, lo que inducirá el alza de la demanda, aunque ésta también se ve afectada por la incertidumbre político – económica. Vista la situación actual, 2016 será un año perdido para el sector, un lujo que a estas alturas no nos podemos permitir.



**RAMÓN
RUBERTE
AURÉ**
Presidente
de ANEFA

No obstante, en este ejercicio, desde ANEFA, hemos sido capaces de liderar acciones que, a través de la Federación de Áridos y de COMINROC, han sido éxitos muy importantes para el sector de los áridos.

En primer lugar, quiero destacar que el IV Congreso Nacional de Áridos ha sido un evento excelente, tanto por el formato que se le ha dado, con más mesas redondas y mayor participación de los asistentes, como por los temas elegidos para debate, que lo han situado a un altísimo nivel, suscitando

un gran interés general, como así lo confirma el gran éxito de participación. Hemos logrado una magnífica carta de presentación del sector ante las Administraciones, muchas de ellas nuevas, y ante todos nuestros interlocutores sociales.

Entre los otros logros de este ejercicio, cabe resaltar la retirada, gracias a nuestra capacidad de negociar durante muchos meses de duro trabajo, de la propuesta de gravar a los áridos naturales, recogida inicialmente en el PEMAR. También hemos culminado el trabajo de finales del año 2014, que permitió la retirada del Anteproyecto de Ley de Minas y su propuesta de gravar a la industria extractiva. Estas dos actuaciones, por sus implicaciones en la viabilidad de nuestro sector hablan bien claro de la importancia de mantener una Asociación como la que nos representa a todos.

Nuestra actividad de presentación del sector de los áridos a las nuevas Administraciones autonómicas y locales surgidas tras las diferentes elecciones celebradas en 2015 ha sido incesante y muy positiva y productiva, lo que nos asegura mantener unas fluidas relaciones a través de las AFAs, alcanzado ya algunos logros importantes.

A lo largo de este periodo, para tener un conocimiento más directo de la realidad del sector y de las empresas en cada una de las Comunidades Autónomas, he podido seguir participando activamente en reuniones de AFAs y empresariales, donde he tenido la oportunidad de constatar que, a pesar de los duros efectos de la crisis en nuestro tejido empresarial,

CONTINÚA PÁGINA 4

| | |
|--|----|
| ▶ EDITORIAL | 03 |
| ▶ ACTUALIDAD DEL SECTOR | 04 |
| ▶ NOVEDADES LEGISLATIVAS Y OBSERVATORIO JURÍDICO | 19 |
| ▶ PRÓXIMAS CONVOCATORIAS | 19 |
| ▶ ÁREA DE ASOCIADOS | 20 |
| ▶ BREVES | 23 |
| ▶ SERVICIOS | 24 |
| ▶ ARTÍCULOS TÉCNICOS | 25 |

DIRECTORIO DE SEDES



Oficinas Centrales: Plaza de las Cortes, 5, Planta 7ª. 28014 Madrid
Teléfono: 91 502 14 17. Fax: 91 433 91 55. E-mail: ANEFA@aridos.org

ASOCIACIONES MIEMBRO



**Asociación de Empresas
Fabricantes de Áridos y Afines
de Andalucía - AFA Andalucía**
C/ Hilera, 15 - 1ª Oficina 3ª
29007 Málaga
Tel: 95 228 21 95 - Fax: 95 210 45 32
afa.andalucia@gmail.com



**Asociación de
Fabricantes
de Áridos del
Principado de Asturias - AFAPA**
C/ Álvarez Garaya, 12, 8ª Derecha
33206 Gijón
Tel: 98 419 90 66 - Fax: 98 419 63 70
info@afapa.org.es



**Asociación de
Fabricantes
de Áridos de Castilla
y León - AFARCYL**
Plaza Fuente Dorada, 4, 1ª Oficina 1.
47002 Valladolid
Tel: 902 11 03 29 - Fax: 98 334 04 59
afarcyl@aridos.org



**Cámara Oficial
Minera
de Cantabria**
C/ Castelar, 27, Entresuelo Derecha
39004 Santander
Tel: 94 221 13 85 - Fax: 94 236 53 71
camaraminera@camaraminera.es

EDITORIAL

el número de empresarios dispuestos a seguir luchando por un futuro mejor es una garantía de continuidad para nuestra industria. También he sido testigo directo de lo mucho que se valora el trabajo de la Asociación no solo por los empresarios y técnicos, sino también desde las Administraciones y las numerosas instituciones con las que nos relacionamos.

Nuestro papel en la Federación de Áridos y, a través de ésta, en COMINROC, CEPCO, CEOE y la UEPG, asociación donde actualmente España ocupa la presidencia, en la persona de Jesús Ortiz, nos está permitiendo elevar el listón de la eficacia del trabajo, con todavía mayor proyección y como plataforma de relación con las Administraciones de ámbito nacional e internacional, pues solo uniendo nuestras voces podremos lograr más éxitos para los empresarios.

Además de la alarmante falta de pulso de la actividad que nos preocupa profundamente a todos, tenemos que hacer frente a otras graves amenazas como son: la modificación de la legislación europea sobre la sílice cristalina respirable, las nuevas iniciativas sobre impuestos, la dinámica populista que se empieza a percibir, en ciertos casos, contra la aprobación de permisos de explotación – o, incluso, contra la propia viabilidad de las explotaciones ya existentes -, así como las revisiones de la normativa de restauración que se están preparando por ciertas Administraciones.

Especial gravedad reviste también la competencia desleal, contra la que estamos luchando permanentemente, por la vía de demandar un adecuado y homogéneo cumpli-

miento de la legislación por todos los actores, que es y seguirá siendo uno de nuestros ejes de actuación más representativos, algo que incluso estamos liderando en Europa. Al mismo tiempo, hemos de ser capaces de gestionar las oportunidades de las que vamos disponiendo, como son la necesidad de colocar al sector en el centro de la economía circular, la revisión de la red Natura 2000 o el cambio de modelo de rehabilitación, entre otras.

Este año 2016, es una prioridad darle un mayor impulso a la Asociación a través del Plan de Crecimiento, por la vía de adhesión de nuevos miembros que nos hagan incrementar nuestra representatividad, algo que solo puede lograrse con la implicación activa de todos los miembros.

Otra de nuestras prioridades es el desarrollo de nuestro Plan Estratégico 2012 – 2025 del Sector de los Áridos, que está perfectamente vigente y alineado con las tendencias mundiales de futuro del sector (como la Visión 2020 para una Industria de los Áridos Sostenible de la UEPG), buscando promover la evolución de la estructura empresarial del sector, ya que se trata de una cuestión clave para que nuestras empresas puedan afrontar con éxito el futuro.

Por supuesto, no debemos olvidar el acceso sostenible a los recursos mineros locales, la mejora continua de la calidad de nuestros productos y servicios, la excelencia en seguridad y salud, la creciente compatibilidad de nuestra actividad con el medio ambiente, la inversión en formación de nuestros trabajadores, la profesionalización del sector, haciéndolo atractivo

para nuevas generaciones, así como la mejora de la percepción pública de que la extracción de áridos es beneficiosa para la Sociedad, objetivos que ya son de sobra conocidos por todos.

Comprender la dimensión y profundidad del trabajo realizado y la cantidad de riesgos para el futuro y la supervivencia de nuestras empresas que se evitan, gracias a la Asociación, es realmente muy difícil, aún para aquellos que conocemos bien, desde hace años, lo que hace ANEFA.

Aunque es evidente que de estas acciones nos beneficiamos todos los empresarios, tanto los integrados en la Asociación como los demás, lo que es seguro es que el valor añadido directo que proporciona la Asociación a sus miembros, nos está ayudando a superar las dificultades actuales.

Únicamente estando todos juntos, podremos tener la fuerza suficiente para que nuestra voz se escuche, para prepararnos para los enormes retos que se están presentando cada día y para hacer que nuestra Asociación sea más sostenible.

Más que nunca, debemos crecer para ser más fuertes, haciendo partícipes a otras empresas que actualmente están fuera del mundo asociativo de lo importante de esta cuestión, para lo que debemos comprometernos todos los empresarios de ANEFA en apoyar a nuestro equipo en el trabajo de acercamiento a nuevas empresas que puedan y quieran acompañarnos.

Visión y Valores de ANEFA

Visión

En el horizonte 2025, el Sector de los Áridos aspira a generar un crecimiento rentable y sostenible, adaptándose a la demanda, aumentando el tamaño y la competitividad de sus empresas, mejorando la aceptación por sus grupos de interés y colaborando activamente con las Administraciones.

Valores

Los miembros de ANEFA están comprometidos, implicados y concienciados con:

- El cumplimiento efectivo de la legalidad vigente, para crear y mantener la igualdad de oportunidades a través de la aplicación uniforme de la legislación.
- La mejora y la racionalización de las políticas de planificación de los usos del suelo y de permisos y autorizaciones, para asegurar el acceso sostenible a los recursos mineros locales.
- Los principios del desarrollo sostenible.
- El objetivo de cero accidentes y cero daños para los trabajadores, aplicando los principios de prevención de riesgos laborales y situando la excelencia en seguridad y salud en el centro de las actividades.
- La necesidad de compatibilizar la extracción de áridos con el medio ambiente y, en particular, con la protección de la biodiversidad, así como de aplicar

criterios de calidad en la rehabilitación de explotaciones.

- La reducción de las emisiones industriales, la gestión de los residuos, la mejora de la eficiencia de los recursos, incluyendo la energía y el agua, y la sostenibilidad y optimización del transporte.
- Los principios de la economía circular, incluyendo el reciclado.
- Asegurar un suministro de áridos sostenible y responsable que busque la excelencia y la satisfacción en el servicio a los clientes finales, aportando productos y servicios de calidad y valor añadido.
- La formación de sus trabajadores y la creación de oportu-

nidades de empleo de calidad para los jóvenes.

- La promoción del valor añadido de la industria de los áridos para las comunidades locales, participando activamente y contribuyendo a la sostenibilidad del entorno rural.
- Ser una industria social y ambientalmente responsable que suministra productos esenciales, mejorando la percepción pública de que la extracción de áridos es beneficiosa para la Sociedad.
- La aplicación de buenas prácticas en todos los ámbitos de actividad, compartiéndolas para crear una dinámica sectorial de mejora continua.

ANEFA celebró su Asamblea General 2016

Los empresarios del sector de los áridos de toda España integrados en ANEFA participaron en su asamblea general anual, que se celebró el 20 de mayo en el hotel Villa Real de Madrid, contando con la Asociación de Fabricantes de Áridos de la Comunidad de Madrid como anfitriona del evento.

Una nutrida representación de empresarios procedentes de toda España asistió al encuentro, que fue clausurado por Carlos López Jimeno, director general de Industria, Energía y Minas de la Comunidad de Madrid, tras las conferencias impartidas por Raúl de Tapia Martín, Director Centro de Iniciativas Ambientales – Fundación Tormes y por el propio Carlos López Jimeno, tituladas respectivamente “Restauración de explotaciones mineras: Potencialidades y vocaciones ecológicas” y “Mejora de la eficiencia energética de las explotaciones de áridos a través de las voladuras”, que suscitaron gran interés.

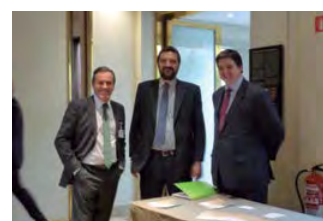
El acto fue inaugurado por Ramón Ruberte Auré, presidente de ANEFA, que hizo un repaso de los principales asuntos tratados a lo largo de su segundo año

de mandato, periodo en el que se ha registrado una leve mejora del consumo nacional de áridos, y en el que ha habido que hacer frente a las numerosas iniciativas. Los logros de la Asociación en este periodo, algunos de ellos de gran calado, así como los grandes retos que el sector tiene por delante, han sido otros ejes de esta asamblea.

El director general de ANEFA, César Luaces Frades, abordó en su informe de dirección la situación económica del sector de la construcción y, en especial la de la industria de los áridos, ante de exponer las numerosas iniciativas de ANEFA para defender los intereses de las empresas miembro, en todos los ámbitos de la actividad.

Antes de la finalización de la Asamblea, tuvo lugar un emotivo homenaje a Isabel Plasencia Gutiérrez, responsable de Administración, por sus 25 años de trabajo en ANEFA.

Las empresas miembro adherido Barloworld Finanzauto, Maxam, Metso y Peris Correduría de Seguros colaboraron en el patrocinio de la Asamblea, lo que permitió celebrar un brillante acto sectorial.



El director general de Medio Ambiente de la Comisión Europea confirma que la industria extractiva es compatible con la red Natura 2000

Cuando una explotación minera se gestiona correctamente, hace sostenible el aprovechamiento de los recursos minerales con su entorno natural y permite reconstruir y crear hábitats que pueden favorecer la biodiversidad local y territorial y potenciar, al mismo tiempo, las poblaciones de especies protegidas. Además, la industria extractiva fomenta el desarrollo social y económico de las regiones donde opera, han coincidido en afirmar los expertos reunidos en el marco de la jornada "Compatibilidad de la industria extractiva y la Red Natura 2000", celebrada el 24 de junio en Pamplona, con la asistencia de unas 150 personas.

La jornada, organizada por los principales agentes del sector extractivo – entre los que han figurado MAGES, COMINROC, ANEFA, AFA de Navarra, CEMBUREAU y AINDEX –, ha contado con una conferencia inaugural a cargo del director general de Medio Ambiente de la Comisión Europea, Daniel Calleja Crespo, que ha girado en torno a la normativa aplicable en los proyectos extractivos, la compatibilización de la creación de valor minero-industrial y la preservación del medio natural; así como en la necesidad

de aportar desarrollo económico y social en los entornos rurales en los que se localizan las explotaciones extractivas.

Durante su intervención, Daniel Calleja ha destacado que "no debemos considerar a la actividad industrial en relación al medio ambiente como un problema, sino como una oportunidad". El director general de Medio Ambiente de la Comisión Europea también ha hecho hincapié en que "el sector extractivo juega un papel estratégico en Europa y tiene un gran potencial para contribuir positivamente al concepto de economía circular y a la conservación de la naturaleza a través de la ejecución de los proyectos adecuados".

Daniel Calleja ha continuado su intervención añadiendo que "la Red Natura es la mayor red coor-



dinada de áreas protegidas del mundo. Existen 27.000 espacios protegidos en Europa, lo que supone el 18% de su superficie terrestre y el 6% de la superficie marina. Y España concretamente es el país que más espacio aporta a esta red con 200.000 km². Pero la Red Natura 2000 no solamente es un patrimonio natural sino que cumple una misión social importantísima. Y tenemos

que conseguir que la Red Natura 2000 sea una red flexible, que puede albergar proyectos siempre que se sometan a una evaluación adecuada".

En el transcurso de las mesas redondas ha quedado patente que la industria extractiva se encuentra inmersa en un proceso continuo de desarrollo y de mejora de las prácticas encaminadas a compatibilizar las actividades productivas con la protección del medio ambiente y la biodiversidad. Prueba de ello es que existen numerosos proyectos conjuntos llevados a cabo entre grupos ecologistas y la industria extractiva.

Durante la jornada han intervenido también el director Departamento de Derecho Administrati-



vo de Arpa Abogados y Consultores, Juan Torres; el vicepresidente de la Comisión de Industria y Energía de CEOE, Aniceto Zaragoza; el director del Servicio Jurídico de Medio Ambiente y Ordenación del Territorio del Gobierno de Navarra, Félix Armendáriz Martínez; el jefe de la Unidad de Materias Primas, Metales e Industrias Forestales de la Comisión Europea, Mattia Pellegrini; la directora de Comunicación de la Asociación Europea de Fabricantes de Cemento, Cembureau, Jessica Johnson; el secretario general de COMINROC, César Luaces; el secretario del Fondo Navarro para la Protección del Medio Natural, Toño Munilla; el presidente de la Confederación de Empresarios de Navarra, José Antonio Sa-

rría; el director del Servicio de Asistencia Jurídica y Administrativa del Gobierno de Navarra; Miguel Ángel Pérez; la jefe del Área de la Dirección General de Política Energética y Minas del MINEUR, Carmen Marchán; la secretaria general de AINDE; Emma López; y el secretario Sectorial Minero de UGT-FICA, Víctor Fernández.

La clausura del acto ha corrido a cargo del vicepresidente de Desarrollo Económico del Gobierno de Navarra, Manu Ayerdi, que ha destacado que "el sector de la minería es un actor protagonista en el desarrollo económico de la región, que cuenta con 75 minas y 381 empleos directos. En 2015, la producción de la actividad mi-



nera se ha reducido a más de la mitad". Ayerdi ha añadido también que "los recursos minerales son finitos y que es más acertado utilizar el adjetivo racional para definir la buena práctica minera. Racionalidad, que incluyen todos los factores, también el

medioambiental, se debe plasmar en el proyecto minero. Todos juntos debemos buscar desde nuestro ámbito, las condiciones para que el abastecimiento de las materias primas minerales se haga desde la razón y la racionalidad".

ANEFA y SEO/BirdLife firman un acuerdo para la compatibilidad de la industria con la protección de la biodiversidad

El pasado 5 de julio, en Madrid, Santiago Sánchez Álvarez, presidente del Comité de Medio Ambiente y Ordenación Territorial de ANEFA y Ramón Martí Montes, Director de Coordinación Territorial de la Sociedad Española de Ornitología – SEO/BirdLife firmaron un acuerdo de colaboración para hacer compatibles el aprovechamiento de los recursos naturales y la conservación de la biodiversidad, centrada especialmente en la restauración o rehabilitación ambiental y en la mejora de la biodiversidad en las explotaciones de los asociados de ANEFA.

El objeto del acuerdo marco es iniciar una línea de colaboración entre ANEFA (y, a través de ella, sus asociados) y SEO/BirdLife que implique el desarrollo de ac-

tividades relacionadas con el objeto definido, además del intercambio de información y la colaboración mutua en cuantos aspectos de interés para ambas partes se identifiquen.

En este sentido, ANEFA y SEO/BirdLife consideran como acción prioritaria el trabajo conjunto en relación con los Planes de Restauración del Espacio Natural (PREN) de las explotaciones que ambas partes identifiquen conjuntamente para promover su revisión o modificación de forma que su necesaria ejecución, de cara a la gestión de los expedientes mineros activos, de forma que las operaciones orientadas a la rehabilitación final previa a la clausura de las explotaciones no perjudiquen a los valores na-



turales que pueda haber adquirido la explotación durante su actividad, permitiendo, en la medida de lo posible, promoverlos y maximizarlos.

De esta forma se pretende que, una vez finalizada la actividad extractiva de las distintas explotaciones, los promotores o propietarios puedan contribuir a la

conservación de especies, a la mejora de la biodiversidad y a la restauración de ecosistemas con la aplicación de las medidas que mutuamente se acuerden. Además deberían contribuir a facilitar su seguimiento o el desarrollo de diversos programas de desarrollo local o de turismo ornitológico y uso público que SEO/BirdLife pudiera plantear.

Los fabricantes de productos de la construcción alertan de una tercera recesión del sector

La paralización de la inversión en obra pública está provocando la descapitalización del país, ya que se está invirtiendo la mitad de lo necesario para mantener el capital público.

En un encuentro informativo celebrado el 11 de julio, en la sede de Oficemen, con la presencia de representantes de otras seis asociaciones directamente relacionadas con la cadena de valor del sector constructor, entre las que figuraba ANEFA, se hizo balance de la alarmante situación que, nuevamente, atraviesa esta industria.

La Agrupación de fabricantes de cemento de España, Oficemen, ha alertado de la alarmante pérdida de capital en infraestructuras que vive nuestro país desde hace tres años y que alcanza ya los 10.000 millones de euros. La paralización en la obra pública ha provocado que nuestro país esté reduciendo por primera vez su stock de capital público, un indicador económico que había progresado desde 1960 en línea ascendente y de manera ininterrumpida.

El stock de capital público se calcula a partir de la acumulación de inversiones pasadas, descontando la pérdida de eficiencia debida a su depreciación. En anteriores periodos de crisis, como los vividos a finales de los setenta y principios de los noventa, se ralentizó el crecimiento del capital público, pero nunca habíamos presenciado una reducción del capital como la actual, provocada por la ausencia de mantenimiento de la tasa de reposición de infraestructuras. Según el Departamento



de Estudios de Oficemen, se está invirtiendo en nuestro país la mitad de lo necesario para mantener el capital público.

En palabras del presidente de Oficemen, Jaime Ruiz de Haro, "esta situación puede acarrear graves consecuencias para el conjunto de nuestra sociedad, ya que pone claramente en peligro la productividad, el crecimiento y, en definitiva, el futuro de España. Sin duda alguna, si no cambia esta tendencia, vamos a dejar en herencia a las próximas genera-

ciones un país más empobrecido y con menos activos".

El punto de vista de otros actores del sector de la construcción. El vicepresidente de ANEFA y presidente de la Asociación de Fabricantes de Áridos de Madrid, Manuel Casado, hizo hincapié en la caída de un 80% sufrida por su sector en España desde 2006, que ha situado a nuestro país en el último lugar de Europa en consumo de áridos por habitante, "un ratio más propio de un país subdesarrollado". En

este sentido defendió la imagen del sector, "una industria formada por una inmensa mayoría de pymes que generan empleo estable y de calidad, así como riqueza para todos los ciudadanos" y abogó por una obra pública que abandone "los proyectos faraónicos y se oriente hacia infraestructuras socialmente más necesarias".

Por su parte, desde la Asociación Nacional de Prefabricados y Derivados del Cemento, ANDECE, su directora general, Sonia Fernández, defendió que "el sector público debe velar por el cumplimiento de la legislación vigente, evitando que la falta de recursos económicos provoque incumplimientos en el reglamento, y se pueda caer en el uso de productos que no cumplan con los estándares de calidad marcados por ley, sobre todo en obras realizadas con dinero público".

En esta misma línea se expresó el presidente de la Asociación Nacional de Fabricantes de Hormigón Preparado, ANEFHOP, Carlos Sánchez, que indicó que "nuestros asociados están haciendo un gran esfuerzo para elevar los estándares de sostenibilidad, calidad y seguridad de sus plantas por encima de lo que marca la ley, algo que, desgraciadamente, no está siendo reconocido por las administraciones públicas. De hecho, cerca del

90% de nuestras centrales activas cuentan ya con el distintivo de calidad Hormigón Expert Anefhop, un sello de excelencia que obliga al cumplimiento de 142 requisitos centrados en esos ámbitos. No obstante, esperamos que el futuro Código Estructural Español y el Real Decreto sobre Control de Producción de Plantas de Hormigón, dadas las modificaciones anunciadas, redunden en beneficio del sector”.

Francesc Busquets, presidente de la Asociación Nacional de Fabricantes de Aditivos para Hormigón, ANFAH, explicó que desde su asociación ven la situación actual “con cierta preocupación, pero también como una oportunidad para desarrollar asignatu-

ras pendientes, principalmente en la edificación, donde la gran demanda anterior a la crisis de 2007 supuso una priorización de la velocidad de construcción frente a la calidad de la misma. Los compradores son conscientes de que pueden exigir mucho más que hace 10 años, y los aislamientos, la insonorización, la inercia térmica, los acabados, la climatización, etc., son puntos a tener muy en cuenta en las nuevas promociones”.

También en el ámbito de la edificación, el director general de la Confederación de Empresarios de Productos de Construcción, CEP-CCO, Luis Rodulfo, afirmó que “no se explotará el potencial real en rehabilitación de vivienda mien-



tras no se convoque la Conferencia Sectorial de Suelo y Vivienda, con los agentes sectoriales, para consensuar un Plan Integral”. Entrando en otras temáticas, Rodulfo también alertó de que “el Gobierno debe introducir obligatoriamente las Declaraciones Ambientales del Producto en los pliegos de contratación de obra pública si no quiere deslocalizar toda la Industria de Materiales”.

Finalmente, desde la Confederación Nacional de la Construc-

ción, CNC, su presidente, Juan Lazcano, resumió el sentir general de todas las asociaciones participantes en el encuentro informativo indicando que “el empleo en España no será sostenible si no se revitaliza la industria de la construcción”. Lazcano insistió también en que “se debería de haber hecho un plan especial para la industria de la construcción, que desde 2007 ha perdido 1,4 millones de empleos y 260.000 empresas”.



Tel: +34 916 160 500
e-mail: nuba@nubasm.com
www.nubasm.com

Superficies Cribantes y
Accesorios para la Clasificación
de Áridos y Minerales



Mallas Metálicas

Mallas Anticolmatantes

Mallas de Poliuretano

Mallas de Goma

Chapas Perforadas



Mallas Electrosoldadas

Rejillas Calibradas
Electrosoldadas

Barras Precibadoras

Productos Varios y
Accesorios

Repuestos para
Trituradoras

**JORNADAS
CÁTEDRA
CONFEDEM
2016**

Escuela Técnica
Superior de Ingenieros
de Minas de Madrid

Visítanos
21-22 Junio
Stand 18



Asesoramiento de Instalaciones para Tratamiento de Áridos

TALLERES NÚÑEZ®



FM 25101



Las incertidumbres políticas congelan al sector de los áridos en 2016



Euroconstruct estimaba en 2015 que, en 2016, habría un repunte de la construcción al +4,4%, siempre que el parón postelectoral no tuviera una incidencia excesiva, y un crecimiento del 4% en 2017 y 3,3% en 2018. Estas previsiones se han visto desbordadas por la realidad, por lo que todas sus cifras deben revisarse a la baja.

Efectivamente, la situación de impasse que se vive hoy en día en buena parte de las Administraciones, está ocasionando el aplazamiento de la toma de decisiones respecto a la obra pública y alterando la dinámica de la iniciativa privada, con unos efectos muy negativos sobre la industria de productos de construcción, muy castigada por la crisis iniciada en 2007, y cercenando las tibias perspectivas de mejora apuntadas en 2015.

Para 2016, las noticias son contradictorias ya que el parón licitador de las Administraciones (-21,3% en 2015), en especial

en obra civil, compromete las perspectivas de reactivación.

Las incertidumbres políticas están paralizando la actividad de construcción, por el bloqueo de la obra pública y por la retracción de la iniciativa privada. Esta parálisis política se transmite a todas las Administraciones Públicas por la vía de la financiación, por la falta de medidas efectivas para la consolidación fiscal y por el propio tacticismo de las fuerzas políticas. Según el BBVA, podría costar el 0,8% del PIB en el ejercicio.

Las bajas de la Administración General del Estado, para la obra pública, están siendo superiores al -35%, aproximándose, en ocasiones, al -50%. Las de las Admi-

nistraciones Autonómicas y Locales, se sitúan en el -30%.

Esto está teniendo como consecuencia, los siguientes efectos negativos:

- Obras paralizadas por las constructoras, que no las pueden finalizar.
- Inicio de demandas de las AAPP a constructoras por incumplimiento.
- Aplazamientos de pagos a proveedores.
- Empleo de materiales de baja calidad y/o ilegales.
- Modificados y sobrecostes para volver a la situación original de precios que no se aprueban y que bloquean indefinidamente la ejecución de las obras.

Por otro lado, los indicadores relacionados con edificación (visados, viviendas iniciadas, precio de la vivienda, acceso a la financiación, etc.) están comportándose positivamente, lo que inducirá el alza de la demanda en ese subsector.

La Asociación Española de la Carretera ha publicado en mayo un estudio sobre el estado de conservación de las carreteras españolas que revela un déficit de mantenimiento de unos 6.600 M€, del cual el 94% corresponde a los pavimentos, por lo que el potencial de obra se sigue incrementando, a la espera de decisiones políticas.

El coste por kilómetro estimado para restablecer una situación adecuada, muestra:

- Mínimo: Extremadura (42.926€/km)
- Media: 65.200€/km
- Máximo: C. Valenciana (78.897€/km)

CEPCO prevé, para el 2016, un crecimiento global de la industria de productos de construcción entre 5,7 y 8%.

SEOPAN estima que la obra civil podría retroceder hasta un -15% en 2016, mientras que la edificación se comportará positivamente, con un crecimiento del +3%.

Con todos estos datos, por el muy negativo efecto de la obra civil, se estima que 2016 será nuevamente negativo, con un retroceso del consumo de áridos para la construcción en el entorno del -3 ó -4%, hasta los 90 millones de toneladas.



Indicadores negativos

| | | | | | |
|-------------------------|---|--|---|--|---|
| Deuda pública >100 PIB. | Unicamente 2 CCAA (Balears y Madrid) han recuperado el nivel de PIB de 2008 | Déficit público fuera de parámetros. Consolidación fiscal: No disponible de 722 M€ (585 de M. de Fom.) | Licitación: 2015: -21,3€; Enero/Mayo 2016: -24,8% | EPA Construcción: -2,6% 1º Trim 2016 (-26.900 empleados) | Consumo de cemento: 1º Sem. de 2016: -2,3% (+13,3% en 2015) |
|-------------------------|---|--|---|--|---|

Indicadores positivos

| | | |
|---|--------------------------|---|
| Tipo de interés medio de la deuda, decreciente 3,2% | Mejora económica general | Viviendas visadas enero a marzo 2016: +57% - Viviendas visadas, por encima de obra nueva - Incremento de la inversión internacional: +6,9% - Incremento del 3% del precio medio de la vivienda en 2016 (BBVA) - Reducción del Stock: - Todas las viviendas nuevas de Madrid se agotarán en 10 meses, al ritmo actual |
|---|--------------------------|---|

La obra civil lastra la licitación pública en construcción, que sigue en caída libre

Según el último informe sobre licitación pública de SEOPAN, correspondiente a mayo de 2016, se confirmó que ésta prosigue imparable su caída libre, con una reducción acumulada en los cinco primeros meses del año del -24,8%, alcanzándose los 3.665 millones de Euros para el conjunto de Administraciones, distribuidos como sigue: Administración General del Estado un -8,5% (1.844 MEuros), las Comunidades Autónomas un -43,1% (855 MEuros) y las Locales un -28,6% (965 MEuros). Nuevamente, estos datos muestran a las claras la debilidad de la capacidad licitadora e inversora de la Administración General del Estado y de las Administraciones Locales, que están arrastrando al conjunto de la licitación destinada a la obra pública.

El análisis interanual (-31,1%) demuestra la consolidación de esta situación extremadamente negativa.

La evolución de estos primeros cinco meses de 2016, por tipos de obra, muestra que la licitación en edificación crece con fuerza el +33,3% (1.221 M€), con un comportamiento levemente positivo (+1,4%) en vivienda y con cifras muy bajas (53 M€), del +14,5% en



equipamiento social (531 M€) y crecimiento del +17,4% (637 M€) en el resto de edificación.

Por su parte, la obra civil experimentó un comportamiento negativo muy destacable ya que se llegó al -29,9% en su conjunto. Salvo un ligero repunte en carreteras (+4,4% y 1.232 M€), el resto mantiene su tendencia de caída severa: obras hidráulicas (-58,7% y 278 M€), ferrocarriles (-52,5% y 338 M€), urbanización (-42,9% y 312 M€) y medio ambiente (-41,0% y 82 M€)

decrecieron de forma muy acusada, mientras que puertos (-15,2% y 202 M€) experimentó una caída más leve.

De acuerdo con los datos publicados por OFICEMEN, el consumo de cemento en España acumula una pérdida del -2,3%, situándose en 5.525.720 toneladas, 132.834 menos que en el mismo período de 2015. La evolución del mes de junio ha registrado una caída del -0,9%, situándose en 1.048.116 toneladas.

“La práctica paralización de la obra pública ha supuesto un descalabro en nuestras previsiones para el cierre del año”, explica Jaime Ruiz de Haro, que añade que “al cierre de 2015 preveíamos un escenario con leves crecimientos de la edificación y crecimiento cero en la obra pública, que nos hacían esperar un crecimiento anual del consumo de cemento en torno a un 7%. Desgraciadamente, son elevadísimos los proyectos licitados y presupuestados que no se están ejecutando. A fecha de hoy, creemos que el año se cerrará de nuevo con una caída cercana al 3%”. No obstante, el presidente de Oficemen matiza que “la caída no será más abrupta gracias a la evolución positiva del consumo de cemento para vivienda”.

El informe de coyuntura de CEPCECO señala que los Fabricantes de Productos de Construcción exportaron, en los cuatro primeros meses del ejercicio 2016, materiales por valor de 7.179 M€, un 1,56% más que en 2015 y un 10,75% más que en 2013, con un saldo comercial de 2.227 M€. Estas cifras representan el 8,07% de la exportación total de la economía española.



José Lista, nuevo presidente de la Federación de Áridos

El presidente de la Asociación Galega de Áridos, José Lista Tasende, ha sido elegido nuevo presidente de la Federación de Áridos, en la Asamblea General celebrada el día 19 de mayo, tomando el relevo de Joaquín Magalló Ferrando, de acuerdo con el procedimiento bienal de rotación de la presidencia entre las Asociaciones Miembro de esa Federación.

En ese mismo acto, se eligió a la Junta Directiva, y, en particular, a los vicepresidentes Alfonso Porro (Gremi d'Àrids de Catalunya), Joaquín Magalló Ferrando (Asociación de Empresas de Áridos de la Comunidad Valenciana) y Ramón Ruberte Auré (ANEFA), que también ocupará el cargo de tesorero en los próximos dos años.

El sector de los áridos en Europa celebra su Asamblea General en Berlín

Con la asistencia de unos 40 delegados, los pasados días 2 y 3 de junio ha tenido lugar, en Berlín (Alemania), la Asamblea General de la Unión Europea de Productores de Áridos – UEPG, organizada por la Asociación Alemana MIRO y bajo la presidencia de Jesús Ortiz Used.

El día 2 tuvo lugar el foro de empresarios, orientado monográficamente a la problemática del control del polvo y de la sílice cristalina respirable en las explotaciones de áridos, con la participación de cinco expertos de la industria auxiliar y de la Universidad que propusieron estrategias frente a esta



cuestión que está cobrando una importancia creciente. Posteriormente, tuvo lugar una visita al edificio del Reichstag (Parlamento alemán), donde la delegación fue recibida por un parlamentario europeo representante de ese país, con el que se debatió sobre diversos aspectos de las estrategias políticas de la UE respecto a la indus-

tria, en general, y a la industria extractiva en particular.

Al día siguiente, Jesús Ortiz presidió el acto asambleario, donde entre otros aspectos relevantes, se constató que, a pesar de experimentar una leve mejoría, el sector está todavía lejos de dejar a tras la crisis. No obstante, debe seguir haciendo



frente a nuevas amenazas como las iniciativas relacionadas con la fiscalidad ambiental, la sílice cristalina respirable, la compatibilidad con las áreas protegidas bajo la red Natura 2000 o las desiguales trasposición y aplicación de la legislación por los Estados Miembro, la falta de control y la consiguiente competencia desleal, para la que la Asamblea aprobó un plan de actuación a ejecutar entre 2016 y 2017.

La Comisaría Europea de Empleo y Asuntos Sociales ensalza el papel de NEPSI para la protección de los trabajadores



El pasado 16 de junio, en Bruselas, tuvo lugar la Conferencia que celebró el X aniversario del acuerdo de diálogo social sobre la protección de los trabajadores frente a los riesgos derivados de la manipulación y uso de la sílice cristalina respirable, conocido por el acrónimo NEPSI, con la participación de más de 100 representantes de los 18 sectores industriales y del sindicato Industrial, firmantes del acuerdo en 2006.

La comisaria Europea de Empleo y Asuntos Sociales, Marianne Thyssen, en un video pregrabado, ensalzó el papel de NEPSI como piedra angular para la protección de la salud de los trabajadores, manifestando que "... el Acuerdo NEPSI ha demostrado que es una exce-

lente muestra de diálogo social activo y eficaz, a nivel de la Unión Europea, ... la firma de este Acuerdo ha sido un paso crucial para mejorar la protección de los trabajadores en toda la Unión Europea, ... ha sido y sigue siendo un complemento a la legislación europea sobre protección de los trabajadores, ... establecer valores límite comunes mediante la legislación europea es un instrumento para la protección de la salud de los trabajadores. Pero lo que es realmente eficaz para proteger la vida de los trabajadores es la calidad de la aplicación y su cumplimiento sobre el terreno - en cada fábrica, en cada explotación minera, en cada obra de construcción -. Es ahí donde podemos ver el verdadero valor de la acción de abajo hacia arriba, que es el éxito de NEPSI."

En la conferencia, presidida por el secretario general de Industrial, Sylvain Lefebvre, y por Michelle Wyart Rémy en representación de los sectores empresariales, se pudo constatar la importante mejora experimentada, en estos 10 años, por la prevención de la exposición a la sílice cristalina respirable, a través de la evolución muy positiva de los indicadores de control recabados de cerca de 8.000 explotaciones y fábricas y de unos 450.000 trabajadores en toda Europa. César Luaces Frades, como secretario general de COMINROC participó en una de las mesas de debate, sobre la experiencia en la aplicación de NEPSI y su contribución a la mejora de la prevención en el Reino Unido, Alemania y España.

Más información en www.nepsi.eu

Conclusiones de la reunión de la red mundial de áridos – GAIN 2016

Representantes de las Asociaciones de Productores de Áridos de Europa, China, Norteamérica, Sud África, Iberoamérica y Australia han celebrado una nueva reunión del Global Aggregates Information Network – GAIN, en Ciudad del Cabo (Sudáfrica), los pasados días 11 y 12 de abril, bajo la coordinación de Jim O'Brien de la UEPG.

El sector español de los áridos estuvo representado por Jaime Puig i Canal secretario general de la FdA que ejerció, asimismo, de representante de la Federación Iberoamericana de Pro-

ductores de Áridos, de la que es el tesorero.

La principal conclusión de la reunión es que el sector de los áridos sigue gozando de una excelente salud y crecimiento en la mayoría de zonas del mundo, siendo Europa una dolorosa excepción a esta pujanza mundial. El consumo mundial de áridos es, según las cifras barajadas, de 40.000 millones de toneladas, lo que la sitúa como la principal industria extractiva del mundo.

Tras una primera parte de la reunión donde representantes de



cada área geográfica expusieron la situación del sector, la evolución de los mercados, las previsiones de consumo y los principales retos a los que se tienen

que hacer frente, se desarrollaron una serie de paneles temáticos donde se trataron y debatieron los asuntos principales que afectan al sector en el mundo.



Sistemas para el lavado de ruedas



Solucionamos el problema de autopistas y carreteras sucias.

FRUTIGER Company AG.
ESPAÑA

Apartado de Correos, 64 - 50180 Utebo, Zaragoza
Teléfono: 976 77 49 95 - Móvil: 652 432 294
www.mobydick.com - www.frutiger.ch
joseizapata@telefonica.net

Presentación del nuevo folleto de recomendaciones de uso para el manejo y traslado de áridos paletizados

Aunque los áridos son considerados materiales inertes y en general su manipulación no es considerada un riesgo para la salud, si es cierto que hay que tomar ciertas precauciones respecto algunos aspectos que se pueden dar tanto en los procesos de extracción y transformación como en el traslado de áridos, y mantenerse siempre dentro de los parámetros de control establecidos por la legislación vigente para garantizar la salud de los trabajadores. Por esta razón, el Comité de Seguridad y Relaciones Laborales de ANEFA ha estado trabajando en la preparación de un pequeño folleto de recomendaciones de uso para el manejo y traslado de áridos paletizados.

Dicho folleto es un documento sencillo, que cada entidad podrá personalizar con el tipo de material en cuestión y el nombre de la propia empresa, con el fin de informar de dichas recomendaciones a los clientes.

El documento recoge algunas nociones básicas de primeros auxilios, así como cuáles son las precauciones a tener en cuenta en caso de un vertido accidental, cuáles son los parámetros fundamentales para el control a la exposición, medidas de protección individuales necesarias en su manejo, y precauciones en el transporte de este tipo de materiales.



Una empresa miembro de ANEFA, finalista de los Premios Europeos Natura 2000 de la Comisión Europea

Una buena muestra del compromiso del sector es que una explotación de áridos de una empresa miembro de ANEFA ha sido seleccionada como finalista de los Premios Europeos Natura 2000, en 2016, por la Comisión Europea, en la categoría reconciliando intereses y percepciones que reconoce la compatibilidad de promover y conservar de la biodiversidad con el desarrollo de una actividad minera e industrial, quedando en segundo lugar en las votaciones populares.

La empresa CEMEX, que recibió su diploma de finalista en la ceremonia celebrada en Bruselas el pasado día 23 de mayo, es titular de esta gravera situada en la localidad madrileña de San Martín de la Vega, en el paraje conocido como Soto Pajares y que tiene una superficie de 402 hectá-

reas, dentro del Parque Natural del Sureste de la Comunidad de Madrid, un espacio protegido y de gran riqueza natural, calificado como zona de alto valor ecológico. Además, el paraje es conocido por su amplia y variada biodiversidad, especialmente en el campo de las aves acuáticas, al disponer de una gran laguna y multitud de humedales, que proporcionan un entorno ideal para el anidamiento de este tipo de aves.

El premio también reconoce la labor que CEMEX, junto con la organización SEO Birdlife – colaborador y socio en este programa –, están llevando a cabo por conseguir adecuar y promover espacios idóneos para las necesidades de las aves mamíferos, peces, anfibios, insectos y flora local que vive y se desarrolla en la gravera.

Hasta el momento se han identificado y priorizando todos los hábitats y las medidas necesarias para proteger o mejorar las especies que allí anidan o hacen paradas a su paso por la península; se han establecido medidas para controlar las especies invasivas; se ha mejorado la conectividad interna de los lagos; y se realizan actividades educativas para la promoción y cuidado de la vida silvestre en las comunidades vecinas.

La gravera ya había recibido con anterioridad el Premio Nacional de Desarrollo Sostenible de la FdA y el Premio Europeo de Desarrollo Sostenible de la UEPG, ambos en la categoría de biodiversidad, por su labor de cuidado y protección de los distintos hábitats que la integran.



La Cátedra ANEFA de Tecnología de Áridos reemprenderá su actividad en el curso 2016 - 2017

ANEFA está trabajando para reanudar las actividades de la Cátedra – Empresa “ANEFA” de Tecnología de Áridos, impartida en la Escuela Técnica Superior de Ingenieros de Minas y de Energía de Madrid de la Universidad Politécnica de Madrid, para el curso 2016 – 2017, con un nuevo enfoque de actividades. Hasta la fecha, los datos acumulados de la Cátedra son los siguientes:

- 371 alumnos han cursado estudios en la Cátedra.
- De éstos, un total de 48 alumnos han realizado las prácticas de residencia en explotaciones de áridos pertenecientes a las empresas citadas.
- Se han concedido 14 becas para proyectos fin de carrera, así como otras 5 para colaboración en proyectos “ANEFA” relacionados con los áridos.

Novedades en los Comités Técnicos de ANEFA



Durante el mes de junio se han celebrado las segundas reuniones del año de los Comités Técnicos de ANEFA, en los que se ha presentado las diferentes novedades legislativas y las actuaciones realizadas hasta la fecha.

Comité de Seguridad y Relaciones Laborales

En relación a la Seguridad, el tema estrella del Comité, se puede decir que fue la Sílice Cristalina y la problemática generada por incluirla dentro de la Directiva de Agentes Cancerígenos, así como el desarrollo de los diferentes cursos de formación en seguridad, obligatorios y complementarios, desarrollados a través del Plan de Seguridad Minera 2016 del MINETUR, y de los que puedes encontrar más información al respecto a través del siguiente enlace (<http://www.aridos.org/formacion-psm2016/>).

Además, se comentaron otros proyectos ejecutados y pendientes de resolución, así como se informó de la próxima publicación de las especificaciones técnicas de la ITM de volquetes rígidos y articulados, aprobadas en la última Comisión de Seguridad Minera.

Comité de Medio Ambiente y Ordenación Territorial

En lo que concierne a este Comité, se ha informado de las diferentes reuniones celebradas con representantes de la Administración, y se informó a todos los asistentes de los avances legislativos. Además se comentó la reciente celebración de la Jornada organizada por COMINROC sobre Red Natura 2000, celebrada en Navarra.

Comité de Calidad

Bajo la presidencia de Déborah Cruz, se celebró el Comité de Calidad, en el que se hizo un estado

de situación de las normas de producto pendiente de publicarse, además de establecer un plan de actuación una vez se tengan aprobadas y publicadas dichas normas.

También se informó de los avances en los trabajos del Grupo de Trabajo de certificación del Anejo 14 del nuevo código estructural, y se dio un avance de la situación del marcado CE de los áridos.

Comité de Imagen

Por último, en el Comité de Imagen se informó del Plan de Comunicación aprobado por la Junta Directiva, del balance de participación del IX Día de los Árboles, los Áridos y la Biodiversidad, así como de los diversos proyectos previstos ejecutados hasta la fecha, entre los que podemos destacar el Plan de Seguridad Vial en la industria extractiva, subvencionado por la Fundación para la Prevención de Riesgos Laborales.

La FdA publica el Folleto Explotaciones de Áridos y Gestión del Agua

La Federación de Áridos acaba de proceder a la traducción y publicación del folleto divulgativo básico Explotaciones de Áridos y Gestión del Agua, editado por la TF de Gestión del Agua de la UEPG.

Las explotaciones de áridos, normalmente, se someten a una evaluación de impacto ambiental y a un proceso administrativo complejo que tienen en cuenta los posibles efectos sobre las aguas superficiales y subterráneas, aplicándose buenas prácticas para su adecuada gestión.

En muchos países europeos, durante la planificación general de la explotación, se diseña y aplica un plan de gestión del agua (superficial y subterránea) que define los principios de cómo se controlará el agua y cómo se conservará su calidad.

La producción de áridos se realiza con medio mecánicos y, en determinados casos, una parte importante del proceso consiste en lavar los áridos con agua que posteriormente se clarifica, se recicla y se reutiliza de nuevo para minimizar el consumo.

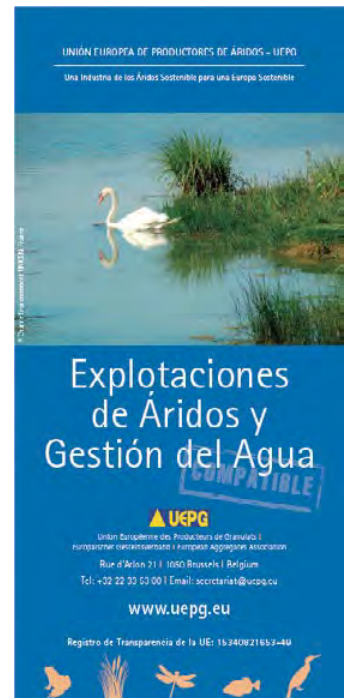
El sector de los áridos no es relevante en términos de consumo de agua. En las explotaciones de áridos se aplican habitualmente buenas prácticas para proteger la calidad del agua y reducir al mínimo su consumo, mediante los principios de uso eficiente del agua y su reciclaje.

También es importante señalar que los materiales extraídos y procesados, son inertes en la mayoría de los casos. En la práctica, hay muy poco riesgo de contaminación del agua por sustancias peligrosas.

Según lo establecido en la legislación aplicable, además de requerir la autorización especial que se expide por el organismo de la cuenca hidrográfica, es obligatorio establecer las garantías necesarias que aseguren que el medio ambiente será restaurado una vez finalizada la actividad, en cuanto a los aspectos hidráulicos, ecológicos y paisajísticos, que puedan verse afectados.

La industria de los áridos interactúa positivamente con los planes de gestión de las cuencas hidrográficas, asegurando que todos los potenciales impactos causados sobre el medio ambiente y las aguas se minimicen.

De hecho, la industria de los áridos puede ayudar a proporcionar una importante capacidad de almacenamiento frente a las inundaciones y, en la mayoría de los casos, puede ser un factor



positivo para la calidad del agua y para la biodiversidad, gracias a una gestión adecuada de las explotaciones.

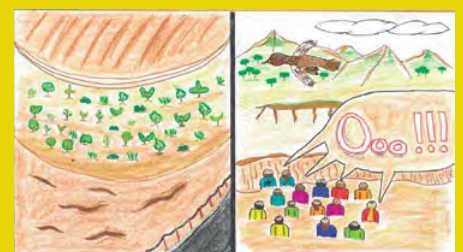
La industria de los áridos tiene un importante potencial de contribuir positivamente al ciclo sostenible del agua.

Fallados los premios del IX Concurso Nacional del Día de los Árboles, los Áridos y la Biodiversidad

La Asociación Nacional de Fabricantes de Áridos celebraba el pasado 17 de marzo su noveno día de los Árboles, los Áridos y la Biodiversidad. En esta última edición han participado 23 colegios y alrededor de 900 escolares, (de edades comprendidas entre los 7-12 años) distribuidos por todo el territorio nacional. Muchos de ellos han participado también en el IX Concurso Nacional del Día de los Árboles, los Áridos y la Biodiversidad, en el que los escolares plasman en un dibujo elaborado ese día, qué es lo que ha significado para ellos la celebración de esta jornada. Cabe destacar que en esta ocasión los niños, han reflejado en muchos casos las iniciativas relacionadas con la biodiversidad en sus dibujos, que en esta ocasión era una novedad.



1º Premio



2º Premio



3º Premio

Pasada la fecha límite para el envío de trabajos, el jurado se reunió la pasada semana para elegir un finalista por cada colegio participante, de entre los que salieron los tres galardonados de esta novena edición, en la que como siempre ha habido un alto índice de participación, y una gran calidad en los trabajos.

Promoción de la Seguridad Vial laboral en el sector de los áridos

Durante el desarrollo de la Asamblea General de ANEFA, celebrada el pasado 20 de mayo, se presentó la campaña "Promoción de la seguridad vial laboral en el sector de los áridos", gracias a la financiación de la Fundación para la Prevención de Riesgos Laborales, y con la colaboración de MCA-UGT F. de Industria, CC.OO. de Construcción y Servicios y el Centro Tecnológico del Mármol.

El objetivo de dicha campaña es concienciar e informar a las empresas de sector para que velen por la seguridad de sus trabajadores de manera que se incida en minimizar el número y las consecuencias de los posibles accidentes de tráfico relacionados con el trabajo.

La existencia de explotaciones alejadas de los núcleos urbanos provoca que los trabajadores del sector se vean obligados a utilizar vehículos privados o de empresa para llegar diariamente a su puesto de trabajo. Además, en el propio centro de trabajo suelen utilizarse vehículos para el desplazamiento del personal, así como otro tipo de vehículos de grandes dimensiones para el transporte de material, etc.

Ambas situaciones, desplazamientos fuera y dentro del trabajo, requieren de una organización preventiva que vele por la seguridad de todos los trabajadores, evitando así los accidentes de trabajo relacionados con la seguridad vial en forma de accidentes in itinere y accidentes en misión.



Un cliente satisfecho es la mejor publicidad que podemos tener. Por eso seguimos aumentando nuestro nivel de exigencia, mejorando la seguridad e impulsando la innovación y las diferentes soluciones para acabar con la contaminación acústica. Esto marca la diferencia en lo que más nos importa: la mejora de sus resultados y su beneficio.

Metso Minerals España, SA.
Rivas 4 - 28032, Madrid.
Tel: +34 91 8255700
e.mail: minerals.info.es@metso.com
www.metso.com/es



www.metso.com/es/mineriyayconstruccion

Celebración de cursos de formación de seguridad obligatorios y otros cursos de seguridad de gran interés

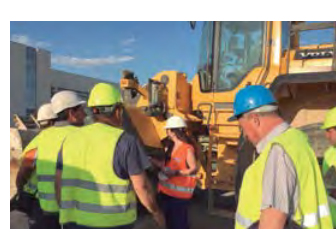
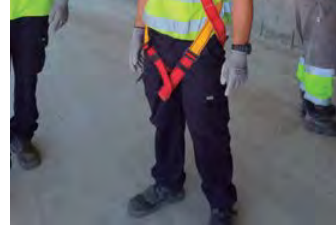
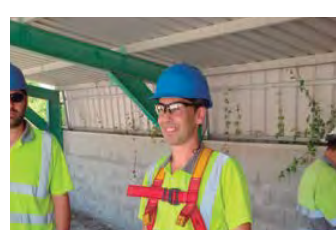
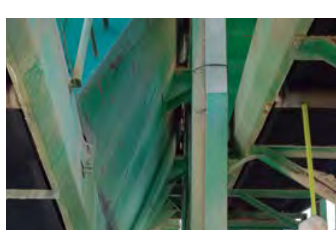
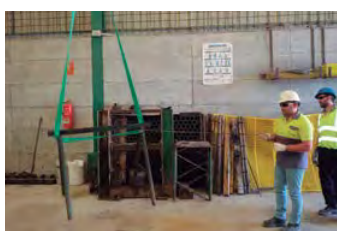
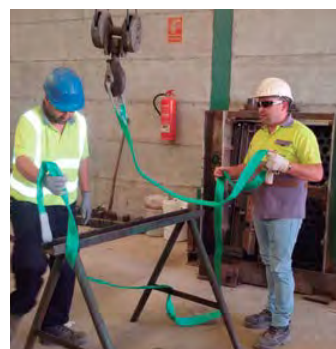
Desde principios del mes de mayo se ha iniciado la celebración de varios cursos de formación en seguridad, algunos de obligado cumplimiento, y otros de gran interés para el sector en relación a riesgos de seguridad, riesgos higiénicos y ergonómicos específicos, y otros riesgos.

Como se ha anunciado en boletines anteriores, dichos cursos se organizan a través de la convocatoria para el año 2016 del Plan de Seguridad Minera del Ministerio de Industria, Turismo y Comercio- MINETUR, y entre todos los proyectos solicitados, el MINETUR ha concedido 725 horas lectivas de formación, repartidas entre ANEFA, FdA y COMINROC para desarrollar los siguientes cursos:

- Cursos de seguridad de acuerdo a la ITC 02.1.02 (operador de maquinaria móvil- Camión/volquete y pala cargadora/excavadora hidráulica, personal de plantas de tratamiento y de frentes de explotación).
- Cursos de formación en relación a los riesgos de atrapamiento en establecimientos de beneficio, caídas en distinto nivel y manipulación de cargas mediante maquinaria.
- Cursos de formación en relación a los riesgos higiénicos y ergonómicos, y específicamente, trabajadores con riesgo por inhalación de polvo y/o sílice en el desempeño de su puesto de trabajo.

Todos los cursos están siendo impartidos por un profesorado que cumple con todos los requisitos establecidos y con una amplia experiencia en el sector. Además, los cursos son teórico prácticos, por lo que se están desarrollando en los propios centros de trabajo.

El calendario y los boletines de inscripción de los cursos están disponibles en la página web de ANEFA www.aridos.org.



COMINROC celebra una conferencia web sobre la sílice cristalina respirable

El pasado lunes día 27 de junio, COMINROC ha celebrado una conferencia web sobre la sílice cristalina respirable, financiada por la Unión Europea, en el marco de una iniciativa conjunta de NEPSI, en 8 países de la unión.

Coordinada por el secretario general de COMINROC, César Luaces Frades y por Amparo Pérez, secretaria técnica de IBERSIL y coordinadora del Grupo de Trabajo sobre sílice cristalina respirable de COMINROC, la conferencia contó con cerca de 90 inscritos.

Tras la proyección del video de NEPSI sobre la prevención de los trabajadores frente a la sílice cristalina respirable, se realizó una presentación sobre aspectos relevantes relacionados con esta materia, para concluir con un turno de preguntas.

Más información sobre NEPSI: www.nepsi.eu



El AEN/CTN 146 "Áridos" trabaja intensamente en la aprobación de las normas de producto

Tras la fase de encuesta de las normas de producto celebrada a finales del año pasado, el Plenario del Comité de Normalización AEN/CTN 146 Áridos, presidido por Enrique Dapena, se reunió en el mes de abril, con el fin de analizar los resultados, así como los comentarios presentados a cada una de las normas por parte de todos los países, a través de cada uno de los representantes de cada Subcomité y Grupos de Trabajo que integran el propio Comité.

Por otro lado se informó de la propuesta por parte de AENOR, para el año 2016, del proyecto de elaboración de normas por el subcomité 6 de ensayos, y de asuntos varios reglamentarios como por ejemplo, la actualización de la nota informativa para las empresas, elaborada por la FdA, de acuerdo al Reglamento de productos de construcción, de la próxima publicación del Anejo nacional a la norma del ensayo del equivalente de arena, de los avances en el trabajo del nuevo Código Estructural, etc.

Además, se presentó y se aprobó por unanimidad, las candidaturas de los nuevos presidentes de tres de los seis subcomités de normalización, en concreto,



del Subcomité 1 "Áridos para Morteros", presidido por José Rafael González, director de Operaciones de la empresa MAHORS, del Subcomité 3 "Áridos para Carreteras", presidido por Carlos López, del Ministerio de Fomento y del Subcomité 6 "Ensayos", Avelino Tirado, jefe del Área de Áridos y Piedra natural de AITEMIN - Centro Tecnológico.

Finalmente, se procedió al nombramiento de José Vidal, jefe de la Unidad de Carreteras del Estado en Palencia, como nuevo presidente del AEN/CTN 146 "Áridos", sustituyendo a Enrique Dapena, debido a su próxima jubilación.

Desde la FdA, secretaria del AEN/CTN 146, se da la bienvenida a los nuevos representantes, y se agradece a Enrique Dapena la gran labor realizada durante todos estos años al frente del Comité de Normalización, logrando con éxito todos los objetivos establecidos.

NOVEDADES LEGISLATIVAS Y OBSERVATORIO JURÍDICO

Alegaciones al proyecto de Reglamento de Explosivos

COMINROC ha coordinado el documento de alegaciones conjuntas de COMINROC - CONFEDEM al proyecto de reglamento de explosivos, con 90 propuestas y comentarios consensuados entre ambas organizaciones, que se ha remitido al MINETUR el día 21 de junio. Posteriormente, el día 11 de julio, se ha mantenido una reunión con Julia Fernández, jefe del área de explosivos del Ministerio, para analizar las propuestas sectoriales.

Preparación de alegaciones al Anteproyecto de Ley de Minería Sostenible de la Comunitat Valenciana

La FdA va a coordinar una posición sectorial a través de COMINROC de CONFEDEM en relación con el Anteproyecto de Ley de Minería Sostenible de la Comunitat Valenciana, sometido a alegaciones hasta finales de julio.

PRÓXIMAS CONVOCATORIAS

SMOPYC 2017

25 al 29 de Abril de 2017

Feria de Zaragoza

www.feriazaragoza.es/smopyc.aspx

CONEXPO - CONAGG 2017

7 al 11 de marzo de 2017

Las Vegas (Estados Unidos)

www.conexpoconagg.com

Celebración de la Asamblea General de AFA Andalucía en Antequera

Andalucía, acto fue inaugurado por el presidente Juan Lorenzo González Pérez y por el presidente del AFA en Málaga, Javier Padilla Gómez.

Se analizaron temas que afectan al sector, exponiendo el director de la asociación los principales asuntos en los que se está trabajando y algunos logros obtenidos. Por otra parte, el director general de ANEFA, César Luaces, intervino exponiendo varios temas de interés a nivel europeo y nacional, en los que se está trabajando en defensa de los intereses empresariales.

Las ponencias de empresas fueron expuestas por MAXAM Europe, ORICA, DAGO, S.L., SIMECAL y el Grupo Galilea.

El alcalde de Antequera hizo el cierre de la jornada, agradeciendo el quinto año que se organiza en el municipio, en una jornada con una gran asistencia de las empresas miembros y adheridas, y cercano al 80% de votos.



AFARCYL celebró el décimo encuentro del Sector en Valladolid



AFARCYL celebró, en Valladolid, su X Asamblea General, evento presidido por el presidente Santiago Sánchez.

La cita anual tuvo lugar en junio y, durante el desarrollo de la misma, se trataron temas tan importantes como la reactivación de la Comisión Regional de la Minería de Castilla y León, la

creación de la Subcomisión de Áridos y la modificación del Reglamento de Urbanismo de Comunidad, grandes avances que permiten coordinar todos los esfuerzos, de las administraciones y los agentes interesados, en la mejora de la actividad.

Asimismo, Santiago Sánchez Álvarez, resumió la situación de

esta industria, la gran cantidad de novedades y situaciones complejas que estamos afrontando como sector en, prácticamente, todos los ámbitos de nuestra actividad y los logros obtenidos durante este último año, resaltando nuevamente la importancia de la unidad y la continuidad con los avances y los canales de comunica-

ción que se han abierto y desarrollado.

Por último, César Luaces, como Director General de ANEFA, informó de los últimos datos del sector, los trabajos en desarrollo en Europa y a nivel Nacional y los resultados obtenidos tras un año de trabajo conjunto.

Celebración de la Asamblea General de AFAPA



El viernes 17 de julio, tuvo lugar en Oviedo la Junta General Ordinaria de AFAPA, con participación mayoritaria de miembros asociados y con un intenso orden del día, generando un amplio debate de varios temas, entre los que podemos destacar la propuesta de modificación de la instrucción complementaria nº 26 del reglamento de explosivos, y el apartado referente a la competencia desleal.

Además, se nombró como vicepresidente segundo por parte de Cantabria la Belonga a Melchor Álvarez Bengochea, que sustituye en el cargo a Juan Manuel Díaz Martínez.

Cerró el acto el presidente de ANEFA, D. Ramón Ruberte, al que se le manifestó el agradecimiento por su presencia en dicho acto, e informó ampliamente de la situación del sector, así como de las múltiples actividades en curso, bien a través de los comités de ANEFA o de los propios órganos de la casa.

También acompañaron a los asistentes en la clausura el Director General de minería y Energía, así como otras autoridades de dicha consejería.

Jornadas Técnicas en Castilla y León

Valladolid acogió, en el mes de junio, dos citas relevantes para el sector, donde se trataron los retos y oportunidades del sector de los áridos y la vigilancia de mercado en productos de la construcción.

El sector de los áridos: retos y oportunidades

El Director General de Energía y Minas, Ricardo González Manteiro, inauguraba el pasado día 6 de junio, en Valladolid, la Jornada Técnica del Sector de los Áridos, organizada por la Junta de Castilla y León, AFARCYL y ANEFA.

La jornada se desarrolló dentro de un programa amplio y lleno de contenidos actuales de gran interés para el sector. El objetivo de la misma fue dar a conocer a los empresarios, profesionales, Administraciones Públicas y a la Sociedad, la situación actual del sector referente a las novedades legislativas europeas y nacionales y las nuevas líneas de actuación sectoriales.



Vigilancia de mercado en productos de la construcción

El Director General de Industria y Competitividad, Carlos Martín Tobalina, inauguraba el pasado día 28 de junio, en Valladolid, la Jornada Técnica sobre la vigilancia de Mercado en Productos de la

Construcción, organizada por la Junta de Castilla y León, y la colaboración de ANEFA, HANSON y Áridos Sanz, S.L..

El objetivo de la jornada era recordar a los agentes económicos la obligación de cumplir con la normativa vigente, mostrar el



punto de vista de los fabricantes, así como el de los consumidores cualificados y las consecuencias que suponen posibles incumplimientos ante la vigilancia del mercado.

Los encuentros pudieron contar con la asistencia de un nutrido número de representantes de la Administración Pública, técnicos y empresarios del sector procedentes de todas las provincias castellano-leonesas, que vuelve a poner de manifiesto la relevancia de esta industria.

AFA Extremadura y ANEFHOP organizan una Jornada conjunta en Mérida



Unos 50 asistentes participaron, el pasado día 11 de mayo, en Mérida, en la Jornada Empresarial de Áridos y Hormigones en Extremadura, en cuya presentación participaron Marino García Noya, presidente del Comité de Gestión de Extremadura de ANEFHOP y Francisco Carrera Carrero, presidente de la AFA de Extremadura de ANEFA.

Antonio Tovar Torres, director general de ANEFHOP presentó el Informe de coyuntura del sector del hormigón y Actuaciones y Servicios de ANEFHOP, el Informe del estado del Plan de Sostenibilidad Industrial. Com-

promisos empresariales y difusión del distintivo "Hormigón Expert ANEFHOP", la nueva normativa de hormigones y de áridos. Información del estado del futuro Código Estructural Español y Reglamentos D.O.R. y la Ficha de Seguridad de Productos; Adaptación a las modificaciones normativa REACH. Por su parte, César Luaces Frades, director general de ANEFA, expuso el Informe de coyuntura del sector de los áridos y Actuaciones y Servicios de ANEFA y AFA de Extremadura, la nueva normativa de hormigones y de áridos: El Reglamento de productos de construcción, el nuevo PG3 y otras nove-

dades y, finalmente, las Acciones sectoriales para promover el cumplimiento de la legalidad vigente, dignificar el sector y luchar contra la competencia desleal.

Mariano Peris de Elúa, director general de Peris Correduría de Seguros S.A., presentó El ahorro de costes a través de un adecuado diseño de los seguros, antes de que José Luis Andrade Piñana, director general de Infraestructuras de la Junta de Extremadura, abordase las Perspectivas del desarrollo de infraestructuras en Extremadura, tras lo cual procedió a la clausura.

Éxito de las jornadas mineras sobre novedades y riesgos de las normativas al sector de la minería



La Asociación de Fabricantes de Áridos y Afines de Andalucía, AFA-Andalucía, ha celebrado, el día 24 de febrero, en la Cámara de Comercio, una jornada el pasado día 15 de abril, en la que han participado casi cuarenta profesionales relacionados con el sector de la fabricación, distribución y uso de los explosivos. La jornada ha sido inaugurada por el jefe de la Dependencia del Área de Industria de la Subdelegación del Gobierno en Almería, Guillermo Ortiz de Figueroa y el presidente de AFA, quien ha destacado la magnífica oportunidad de esta jornada para unir más al sector, y ha agradecido la magnífica colaboración con las administraciones

públicas en estos y otros temas relacionado con la industria extractiva.

Durante la jornada se han abordado, por parte de Orica Explosivos Industriales, los cambios y consecuencias de la normativa de explosivos; Maxam Europe se centró en la mejor prestación de servicios, y el jefe de la Dependencia del Área de Industria explicó las novedades relacionadas con libros de consumo y actas de explosivos.

El director general de AFA-Andalucía, Carlos Ramírez analizó los aspectos problemáticos del Proyecto de Ley de Minas estatal de no-

viembre de 2014, del Plan Estatal marco de 2016 y en las deficiencias y carencias de la instrucción de garantías financieras para restauración en explotaciones mineras de julio de 2015 de la Junta de Andalucía.

La siguiente jornada minera fue el día 30 de marzo, en la sede de la empresa Votorantim, inaugurada por el jefe de Servicio de Minas de la Dirección General de Industria, Energía y Minas de la Junta de Andalucía, el presidente de AFA-Andalucía, y el delegado del Colegio Técnico de Minas. En la misma participaron gran número de ponentes, con gran asistencia de público.

Reuniones de AFA de Madrid, sobre las garantías financieras de rehabilitación

La Junta Directiva de la AFA de Madrid está manteniendo reuniones con la Dirección General de Industria, Energía y Minas de la Comunidad de Madrid, con motivo de la modificación de la normativa autonómica para el cálculo de las garantías financieras de la rehabilitación de explotaciones.

Presentadas alegaciones al Decreto de Movimiento de Residuos de Aragón

La AFA de Aragón y ANEFA presentaban recientemente una serie de consideraciones a la propuesta de Decreto de Movimiento de Residuos dentro de la Comunidad Autónoma. La Dirección General de Sostenibilidad desarrollaba de esta manera el Real Decreto 180/2015 de 13 de marzo por el que se regula el traslado de residuos en el interior del territorio del Estado, incluyendo las peculiaridades de la comunidad autónoma.

En 2004 el Gobierno autonómico declaraba el servicio público de titularidad autonómica la gestión de todo tipo residuos de Aragón, excepto los municipales, y en el caso de los Residuos de Construcción y Demolición, el concurso quedó desierto en un amplio territorio de la Comunidad. Esta circunstancia hace necesario que se regule (y limite) la libre circulación de RCDs para su tratamiento, puesto que existe la obligatoriedad de que sean tratados en los emplazamientos autorizados en su correspondiente área de generación.

Navarra revisa su Plan Integral de Residuos con horizonte 2025

El Plan Integral de Residuos - PIGRN incluye avanzar al máximo en la transición de la denominada economía lineal, basada en usar y tirar, a una economía circular, como modelo que imita a la naturaleza, reciclando los residuos a una nueva vida útil, asemejándolos a recursos materiales y/o energéticos.

Este modelo incluye además desarrollar actuaciones en materia de prevención de residuos, el primer nivel en la jerarquía que dispone la legislación europea como medio hacia reducir la gran generación de residuos que se produce, y al que le siguen la preparación para la reutilización, el reciclado y la valorización.

AFA de Navarra – ANEFA colabora con el Gobierno de Navarra en el proceso de participación emprendido con propuestas de tratamiento de los residuos de construcción y demolición para fomentar su posterior uso como árido reciclado, tanto en obras de relleno, restauración o con fines constructivos, siempre y cuando cumplan con las características mínimas establecidas para cada tipología de obra.

Nueva reunión del Consell de la Minería en Baleares

El pasado de abril se convocaba nuevamente el Consell de la Minería de las Illes Balears para trasladar a los integrantes las novedades en la aplicación de la Ley de Ordenación Minera en su trámite de regularización de expedientes.

Es la tercera reunión que la Dirección de Industria promueve dentro del marco establecido en la Ley 10/2014 de Ordenación Minera de las Illes Balears -LOMIB-, bajo la denominación de Consell de la Minería. Dicho foro se constituye para promover y fomentar la transparencia del sector minero ante los principales representantes de los grupos de interés.

En esta reunión, el Cap de Servei de Minas tuvo ocasión de trasladar las principales características de los expedientes sometidos al trámite de regularización recogida en la LOMIB desde la anterior reunión del Consell, celebrada el pasado enero.

La regularización de los expedientes se recoge en la Disposición Transitoria Segunda, y tiene como objetivo la actualización de la documentación incluida en las autorizaciones y concesiones mineras vigentes en la actualidad.

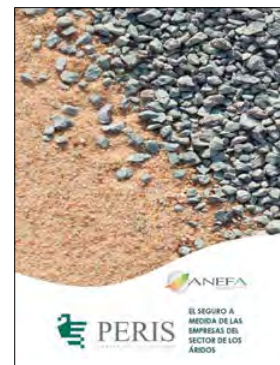
Denuncia de ANEFA por el uso de residuos peligrosos como áridos en Cantabria

ANEFA ha denunciado ante el SEPRONA, en Cantabria, el uso como áridos en las actividades constructivas de unas capas de subbase de residuos (escorias negras procedentes de la refundición de chatarra y metales diversos), con contenidos excesivos de sustancias peligrosas, de acuerdo con un informe realizado por el Departamento de Geología de la Universidad de Oviedo, sobre muestras de dicho material tomadas in situ.

Nuevos seguros de caución como garantía financiera para la rehabilitación

Peris Seguros pone a disposición de las empresas de ANEFA un nuevo producto financiero para la sustitución de los avales de restauración o de responsabilidad ambiental mediante el empleo de seguros de caución como garantía financiera indefinida.

Entre las ventajas de este nuevo producto destaca que aumenta la capacidad financiera de la empresa al no computar como riesgo, permite movilizar las cantidades financieras pignoradas actualmente, no tiene gastos de estudio ni de apertura y, además, suelen tener tasas reducidas, lo que puede permitir disminuir los costes actuales.



Nuevas Pólizas colectivas de seguros

ANEFA y Peris Seguros han vuelto a actualizar las pólizas colectivas de seguros, para que reúnan las mejores condiciones para las empresas miembro.

Los productos de seguros que la Asociación ofrece en exclusiva para sus Empresas miembro, a través de Peris Seguros, están respaldados por aseguradoras de primer nivel internacional y se han diseñado a medida para cubrir las necesidades de las empresas, contemplando los riesgos específicos, incluyendo los medioambientales.

Revisión del acuerdo con Bankinter para mejorar la financiación empresarial de las empresas del sector de los áridos

Desde el año 2013, ANEFA cuenta con un acuerdo comercial con BANKINTER para ofrecer a los miembros un acceso más directo a la financiación y a otros servicios bancarios de interés para las empresas, que ha sido revisado recientemente para mejorar los servicios ofrecidos así como sus características. Además, Bankinter ha realizado una nueva propuesta personalizada para ANEFA, orientada a servicios para las personas físicas.

Valoración de explotaciones mineras, estudio de ahorros y maximización de la rentabilidad de las explotaciones



Valoración de explotaciones mineras para un servicio de apoyo estratégico en el fortalecimiento del sector, estudio de alianzas y reposicionamiento, incluyendo el estudio de ahorros y maximización de la rentabilidad de las explotaciones, mediante un nuevo acuerdo con Valtecsa, empresa especializada en valoración, asesoramiento y consultoría, con más 30 años de experiencia en el sector minero.

Mención especial merece su especialización en la valoración de

las explotaciones de áridos en su situación actual, mediante la determinación del valor de mercado de las reservas mineras, la valoración de los activos, el estudio de mercado actual y futuro y la due diligence técnica, comprobaciones que a nivel técnico avalan o acreditan la posibilidad de mantener justificado el principio de empresa en funcionamiento.

Para el caso de estudios de fusiones entre empresas de áridos, Valtecsa ofrece un conjunto de servicios que contempla desde la interpretación de los puntos

de vista existentes hasta la elaboración de escenarios de explotación comunes, con aprovechamiento de las sinergias que hayan podido identificarse y la concreción de trabajos que permitan el adecuado cierre del proceso como podrían ser:

- Realización de una Due Diligence Financiera de cada agente con una estructura similar a la técnica pero vinculada a la determinación de la veracidad de la realidad contable y financiera que se ha utilizado para las valoraciones.

- Realización de una Due Diligence legal que complemente a las anteriores desde el punto de vista jurídico de las entidades involucradas.
- Finalización del proceso a través del acuerdo de la fórmula elegida, con la aportación de los servicios legales que en su caso se requieran para la redacción y firma de los contratos necesarios.

Más información: Valtecsa – Eduardo Albu. 654 521 275; Daniel Cenzano. 608 522 162

Kauman S.A.

calidad, eficacia y rapidez

Kauman S.A. es la compañía española líder en fabricación y comercialización de bandas transportadoras. La calidad de sus productos, eficacia en sus gestiones y rapidez de sus servicios la convierten en una empresa de renombre con clientes en más de cincuenta países en todo el mundo. Con vocación de empresa familiar, Kauman destaca entre sus valores su trato personalizado y su mimo y cuidado por sus clientes. Su historia se remonta a los años cuarenta, cuando Francisco Rey fundaba la empresa en su primer emplazamiento vigués para años después en 1983 inaugurar la que hoy es su principal planta de producción en Ponteareas (Pontevedra). Además, desde 2007 Kauman es grupo empresarial, ya que en ese año instaló una segunda planta de fabricación en Uruguay destinada a proveer el mercado americano.

La gama de productos que ofrece la empresa gallega es muy extensa, contando actualmente con bandas transportadoras de carcasa textil, con cables de acero, con carcasa de fibras longitudinales rectas o de malla metálica y con tejido de aramida. Entre sus productos encontramos auténticas tecnologías pioneras como la Kautex No Flame, la primera banda transportadora multicapa antillama fabricada en Europa en calidad B1. Se trata de una cinta que vela por la seguridad en las instalaciones en las que trabaja no generando chispa ni brasa, evitando accidentes provocados por el incendio de una banda transportadora.

Para hablar del tipo de productos que Kauman ofrece lo mejor es ejemplificar y para ello nada mejor que la cementera Cosmos en Ponferrada. Se trata de un claro caso de éxito de los productos de la compañía. Allí, una banda de Kauman recoge la piedra en la cantera y la transporta hacia la fábrica a través de varios kilómetros.

En este caso la utilizada es la banda Kauflex (con carcasa de malla metálica) y con ella el trabajo se desempeña de una manera eficiente, sosteni-



nible y segura. Esta banda está preparada para el transporte de grandes pesos en largas distancias y desde la cementera reconocen el valor y la importancia del producto. Kauman tiene además un equipo de ingeniería dedicado a supervisar las instalaciones de sus clientes con el fin de asesorar y recomendar qué tipo de banda es la conveniente para cada instalación. Tal es el caso de Cosmos, donde se decidió que la Kauflex era la idónea para el trabajo demandado.

Pero además de todo tipo de bandas transportadoras para diversos sectores, Kauman también fabrica correas de transmisión de potencia, planchas, pavimentos y paneles de protección de goma.

El año pasado la empresa ha presentado sus productos en numerosos eventos como la feria Schuttgut de Dortmund (Alemania), la SIM de Bélgica, la Metallic Mining Hall de Sevi-

La gama de productos que ofrece la empresa gallega es muy extensa, contando actualmente con bandas transportadoras de carcasa textil, con cables de acero, con carcasa de fibras longitudinales rectas o de malla metálica y con tejido de aramida

lla y por supuesto el cuarto Congreso nacional de Áridos celebrado en Madrid. Este año, Kauman ha presentado con éxito sus últimas novedades en Bauma, una de las ferias de construcción, ingeniería y minería más importantes del mundo. A través de estos eventos y de la calidad de sus productos, Kauman gana presencia en el mercado internacional año a año.

La próxima cita será del 25 al 29 de abril de 2017

SMOPYC 2017 lleva su promoción a los principales foros sectoriales

Del 25 al 29 de abril de 2017, el Salón Internacional de Maquinaria para las Obras Públicas, Minería y Construcción vuelve fiel a su cita en Feria de Zaragoza. Para lograr que el certamen sea un éxito y obtenga el respaldo mayoritario de los profesionales, el equipo comercial del salón ha estado presente en los principales foros y eventos sectoriales que se han celebrado, de manera mayoritaria, durante el mes de junio en España.

Así, a lo largo de esos días, SMOPYC ha estado presente en Ocaña (Toledo), Madrid, Valencia, Oviedo y Zaragoza. El certamen que, gracias al apoyo de los profesionales de todo el mundo ha sabido posicionarse como uno de los referentes del sector, ha dado un nuevo giro y ha renovado su concepto ferial para aportar un mayor valor añadido a las marcas que confían en esta cita como el escaparate líder en el mercado de la Península Ibérica.

Para obtener un mayor posicionamiento en el sector, el equipo comercial de SMOPYC ha tenido por delante un mes de junio muy ajetreteado, en el que ha participado en los principales foros del segmento de la construcción y la maquinaria para obras públicas. El primer evento tuvo lugar, en la localidad toledana de Ocaña, con la subasta de Ritchie Bros. Allí, SMOPYC dispuso de un espacio para promocionar su marca y dar a conocer detalles de la celebración a los asistentes.

Ocaña, Madrid, Valencia, Oviedo y Zaragoza centran la campaña de difusión y comercialización del certamen durante el mes de junio



Smopyc en Bauma.



Smopyc en Anapat.



Smopyc en Tecma.



Una extensa campaña de promoción y difusión del certamen, que se enmarca dentro de un objetivo común: reposicionar el salón para lograr, que en abril de 2017, todo el sector se dé cita en Feria de Zaragoza.

Posteriormente, una delegación del salón de Feria de Zaragoza estuvo presente en Tecma, la Feria Internacional del Urbanismo y del Medio Ambiente, que se celebró en Madrid y que ha contado con un espacio para la edificación sostenible y la rehabilitación, dos aspectos muy relacionados con el salón organizado por Feria de Zaragoza.

Asimismo, el 16 de junio, varios responsables de SMOPYC viajaron hasta Valencia para participar en la Convención de Anapat (Asociación Nacional de Alquiladores de plataformas aéreas de trabajo), donde el salón contó con un stand propio en el que se divulgó la imagen y los contenidos de la próxima edición, que tendrá lugar del 25 al 29 de abril de 2017.

El día 17 de ese mes, la imagen de SMOPYC también se difundió en Oviedo, puesto que en el hotel Reconquista de la capital asturiana se celebrará la Asamblea General de Anagrua, la Agrupación empresarial nacional de alquiladores de grúas de servicio público. Finalmente, como último evento en el que participó, el Salón Internacional de Maquinaria de Obras Públicas estuvo, el 29 de



Reunión del Comité Organizador de Smopyc.

junio, en la XXXVI Asamblea General de Anmopyc, que tuvo lugar en el Palacio de Congresos de Zaragoza, que en esta edición contó con la presencia de Chris Sleight, experto en el sector de la maquinaria de construcción a nivel internacional quien ofreció su visión sobre "The Global Construction Equipment Industry".

Se trata, por tanto, de una extensa campaña de promoción y difusión del certamen, que se enmarca dentro de un objetivo común: reposicionar el salón para lograr que,

en abril de 2017, todo el sector se dé cita en Feria de Zaragoza. De este modo, el recinto ferial de la capital aragonesa se erige en el epicentro de un mercado que comienza a ver la recuperación y que confía en el próximo año para volver a demostrar sus fortalezas. Además, de cara a la siguiente edición se trabaja para diseñar un amplio programa de concursos, actividades y debates que confluayan con una importante zona expositiva y devuelvan, de este modo, a SMOPYC a los primeros puestos del escalafón europeo.

Los especialistas de producto europeos viajan a Japón para conocer el origen de las notables palas cargadoras Hitachi que ya son N°1 en su país



85A (1960), la primera pala cargadora de Japón.

Dentro del plan de promoción de la línea de palas Hitachi ZW, Hitachi Construction Machinery (Europe) NV (HCME) invitó recientemente a especialistas de producto de la red de distribuidores europeos a participar en un viaje a Japón. El viaje de cinco días fue organizado por el departamento de Ventas Internacionales y el de Producto e Ingeniería de HCME en conjunto con Hitachi Construction Machinery Co., Ltd. (HCM).

Esta excursión de una semana supuso una gran oportunidad para aprender más sobre

la notable gama de modelos Hitachi y visitar la casa de las palas ZW: la fábrica Ryugasaki Works. Las impresionantes instalaciones de 258,000 m² incluyen zonas de soldadura, mecanizado, pintura, montaje, pruebas y desarrollo. Además de poder ver todo el proceso de fabricación, el grupo pudo conocer en primera persona a muchos de los técnicos que están detrás de la fabricación de estas máquinas. En todos ellos se podía apreciar el entusiasmo y talento que emplean en el desarrollo de las palas Hitachi.

En Ryugasaki Works se pudo ver la primera pala cargadora fabricada en Japón en 1960 en esta misma fábrica, la 85A, junto a las palas Hitachi ZW-6 de última generación. Esta última generación de palas cumple la normativa Etapa IV (final) sin necesidad de filtro de partículas, lo que supone una disminución en los costes de mantenimiento. Además de la reducción en los costes de mantenimiento, esta nueva generación apuesta claramente por el operador ofreciendo una cabina más silenciosa y la mejor visibilidad del mercado.

Pala cargadora Hitachi ZW220-6 de última generación.



Fábrica Hitachi de Tsuchiura.

A continuación el grupo se trasladó a Tsuchiura Works (esta fábrica tiene un tamaño aproximado del doble que la de Ryugasaki) donde se fabrica la gama completa de excavadoras hidráulicas de tamaño medio. En Tsuchiura se encuentra el Centro de Investigación Técnica de HCM. En este centro se llevan a cabo tanto pruebas básicas como los trabajos de Investigación y Desarrollo.

Durante esta visita tuvo lugar la entrega de premios a la excelente labor de ventas en palas de ruedas de los distribuidores Hitachi de

todo el mundo entre los que se encontraba Hispano Japonesa de Maquinaria, S.L.

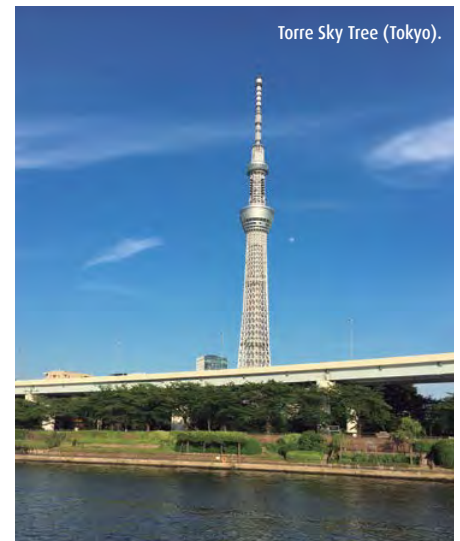
Durante este evento, el grupo recibió una gran noticia: Hitachi se había posicionado como el nº1 en ventas de palas cargadoras en Japón. En este exigente mercado, una de cada tres palas vendidas era Hitachi.

Al día siguiente el grupo se trasladó a Tokio para una reunión enfocada en los beneficios de las palas cargadoras Hitachi y cómo éstos

podían ser trasladados al mercado Europeo de forma más eficiente.

Tras esta reunión el grupo pudo hacer algo de turismo y degustar la cocina local.

Algunos puntos de interés visitados en Tokio fueron la impresionante torre Tokyo Sky Tree (Sumidaku) –sus 634 m de altura la hacen la torre de comunicaciones más alta del mundo–, el Templo Sensouji (Akakusa) –uno de los templos budistas más populares de la ciudad– y el distrito de compras Akihabara donde se puede encontrar casi cualquier artículo electrónico.



Torre Sky Tree (Tokyo).

El punto final fue una cena de gala con el Departamento de Ventas Estratégicas.

“Estamos encantados por la gran aceptación que ha tenido esta invitación por parte de los especialistas de producto de la red europea”, ha comentado Wilbert Blom, Jefe de Ventas Internacionales en HCM. “Nuestra intención no era solo llevarles a conocer la casa de las palas cargadoras, si no también darles el apoyo y la visión necesarias para incrementar el conocimiento y el interés en un producto tan innovador en sus respectivos mercados. Las impresiones que hemos recibido del viaje han sido muy positivas y esperamos poder llevar a cabo acciones similares en un futuro próximo”, ha añadido Vasilis Drougkas, Especialista de Producto Palas de Ruedas en HCM.



Departamento de Marketing Hispano Japonesa de Maquinaria, S.L. - Distribuidor de Hitachi Construction Machinery (Europe) NV
www.hjm.eu

Incorporación de la actividad de valorización de residuos inertes a la zona minera

EyP: Soluciones de vanguardia para empresas de áridos comprometidas con la sostenibilidad

EyP de Minería y Medioambiente, S.L propone a sus clientes de la industria extractiva, soluciones orientadas a dotar a la dirección de la empresa de herramientas de decisión dirigidas a desarrollar una actividad cada día más sostenible.

A lo largo de varios artículos trasladaremos nuestra experiencia en situaciones que se veían inicialmente como amenazas o como situaciones de riesgo para la continuidad de la actividad de nuestros clientes, y que a través de un adecuado diagnóstico previo y de un correcto análisis, han permitido dotar a la dirección de las herramientas suficientes para tomar decisiones estratégicas y convertir estas amenazas en oportunidades para el desarrollo de una actividad sostenible.

Este es el caso que desarrollaremos a continuación y que permitió convertir en una oportunidad para nuestro cliente el desarrollo de la actividad de gestor de residuos inertes (RCDs).

Antecedentes y problemática a resolver

La organización empresarial a la que hacemos referencia lleva dedicada más de veinte años a la extracción y producción de áridos, acreditando por tanto una gran experiencia en la producción de árido de diferentes fracciones granulométricas.

La larga crisis económica que arrastramos desde finales del año 2007, había llevado a esta empresa a una situación crítica; su planta de trituración, molienda y clasificación se encuentra parada por falta de actividad económica en su entorno.

El imparable avance de la normativa medioambiental a todos los niveles, generó para el municipio la necesidad de espacio donde depositar los escombros generados en las demoliciones de viviendas, vaciados de parcelas, etc. Esta problemática municipal significó para nuestro cliente la oportunidad de desarrollar una nueva línea de negocio, que implicaría solicitar a la administración competente de la Comunidad Autónoma una ampliación de alcance de la actividad como gestor de residuos inertes.

Estudiamos con la propiedad y el equipo directivo y técnico de la empresa, la situación documental. Tras este análisis presentamos una propuesta de trabajo para obtener la ampliación de la licencia de actividad, sin que ésta supusiese ninguna modificación sustancial y por tanto, sin que fuera necesaria la elaboración y redacción de proyectos adicionales que implicasen importantes inversiones económicas y de tiempo.

Metodología de trabajo

Esta empresa contactó con EyP para que ante una situación de riesgo de cierre, le ayudase a encontrar una solución.

Desde EyP se propone la realización de un diagnóstico de situación que permita a la dirección de la empresa tener una idea clara de la situación y tomar decisiones estratégicas.

Para la realización de este diagnóstico de situación, el equipo de EyP analizó los antecedentes de la empresa; su situación en cuanto al cumplimiento administrativo, legislación, etc.; la documentación administrativa y técnica...

Asimismo, se mantuvieron reuniones con la propiedad, la dirección y el equipo técnico de la empresa, permitiendo ampliar información y aclarar dudas.

Recopilada toda esta documentación e información, EyP presentó a la dirección y a la propiedad, un informe diagnóstico de la situación que recogía los siguientes aspectos:

- un análisis documental, tanto de documentos técnicos, cartográficos, administrativos y legislación vigente aplicable al caso concreto
- un historial administrativo que permitía poner en situación, tanto a los responsables de la empresa como al equipo técnico de EyP
- un análisis de los condicionantes ambientales y técnicos del proyecto y su entorno
- las recomendaciones, análisis de alternativas y soluciones planteadas para resolver el problema

Analizada la información recogida en el Diagnóstico de situación, los responsables de la empresa con el asesoramiento del equipo de EyP determinaron la solución más apropiada, estableciendo un plan estratégico y una hoja de ruta para conseguir los objetivos propuestos.

Solución propuesta

Se propuso a nuestro cliente iniciar los trámites encaminados a conseguir las pertinentes autorizaciones administrativas para la actividad de gestor de residuos inertes (RCDs).

El trabajo de EyP continuó con el desarrollo de la asistencia para la tramitación y obtención de las solicitudes de gestor autorizado y de las instalaciones, en base a la hoja de ruta y al plan estratégico establecido previamente.

De esta manera y para este caso concreto, nos encontramos que las parcelas donde se ubica la explotación tienen un uso variado (pasto con arbolado, tierras arables, viñedos, frutales, olivares e improductivo).



La empresa cuenta con las autorizaciones y licencias necesarias para en estas parcelas llevar a cabo exclusivamente el arranque del material mediante voladuras y/o arranque mecánicos para ser transportados en dumpers, para su tratamiento posterior en la instalación de trituración, molienda y clasificación ubicada en las mismas parcelas.

En esas mismas parcelas es donde se propone realizar el proceso de valorización de los RCDs, empleando los equipos ya existentes.

La instalación de la planta de trituración, molienda y clasificación de áridos procedentes del tratamiento de RCD's, consiste básicamente en la instalación fija de una planta para la molienda y clasificación de áridos, que será alimentada de material procedente de los vaciados de parcelas, demoliciones, reposiciones; en resumen todo material de construcción susceptible de reclassificar tras su tratamiento como árido.

Los materiales a valorizar se mezclarán con los materiales obtenidos en los procesos extractivos, obteniendo de esta manera las calidades exigidas por el marcado CE de áridos.

Resultados obtenidos

Obtención de las autorizaciones y licencias administrativas necesarias para la actividad de gestor de residuos inertes (RCDs) en un plazo de 8 meses desde el inicio del procedimiento.

Continuidad de la actividad empresarial a través del desarrollo de una nueva línea de negocio.

José Antonio Ezquerro, Socio Consultor EyP
jaezquerro@eypconsulting.eu

Eduardo Martín, Socio Consultor EyP
emartin@eypconsulting.eu
www.eypconsulting.eu



HARDOX®
WEARPARTS

CREADO PARA UNA MAYOR VIDA ÚTIL Y GRAN RENDIMIENTO

Contacte con nosotros

SSAB Swedish Steel, S.L.
HARDOX WEARPARTS CENTER DONOSTI
Pol.Ind. Oñazabaleta
Oñazabaleta Kalea, 10
20305 Irún (Guipúzcoa)

Teléfono: +34 943 849 093
Email: joseba.apaolaza@hardoxwearparts.com
Email: juan.reyes@hardoxwearparts.com

Exija productividad

Nº1 en
Japón



ZW-6.

Sin concesiones

HJM

Hispano Japonesa de Maquinaria*

Exija productividad sin comprometer la eficiencia. Con una fuerza de tracción incrementada en un 25%, la ZW310-6 facilita la carga y consigue ciclos de trabajo más cortos en el modo de operación estándar. **ZW-6: diseñadas y fabricadas para sus necesidades.**

HITACHI

Reliable solutions

Hispano Japonesa de Maquinaria, S.L., www.hjm.eu Pol. Ind. Bierzo Alto, Parcela E3-E4, 24318 SAN ROMÁN DE BEMBIBRE (León) / Delegación Centro: Avda. de Lyon, 1, 19200 AZUQUECA DE HENARES (Guadalajara) T: +34 902 210 350 F: +34 902 210 670 Distribuidor autorizado de Hitachi Construction Machinery